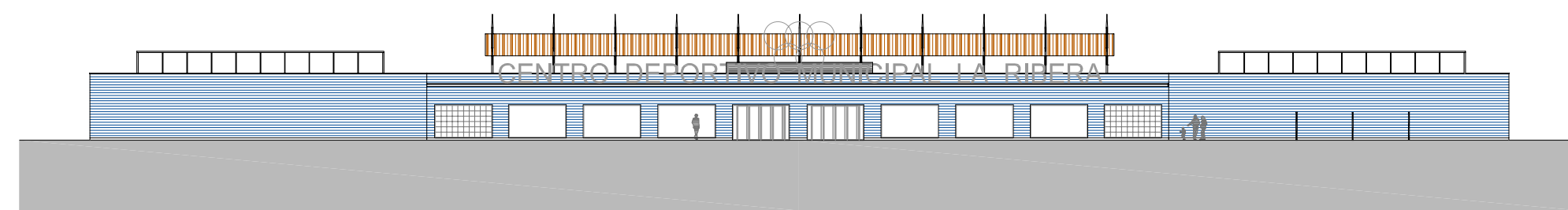
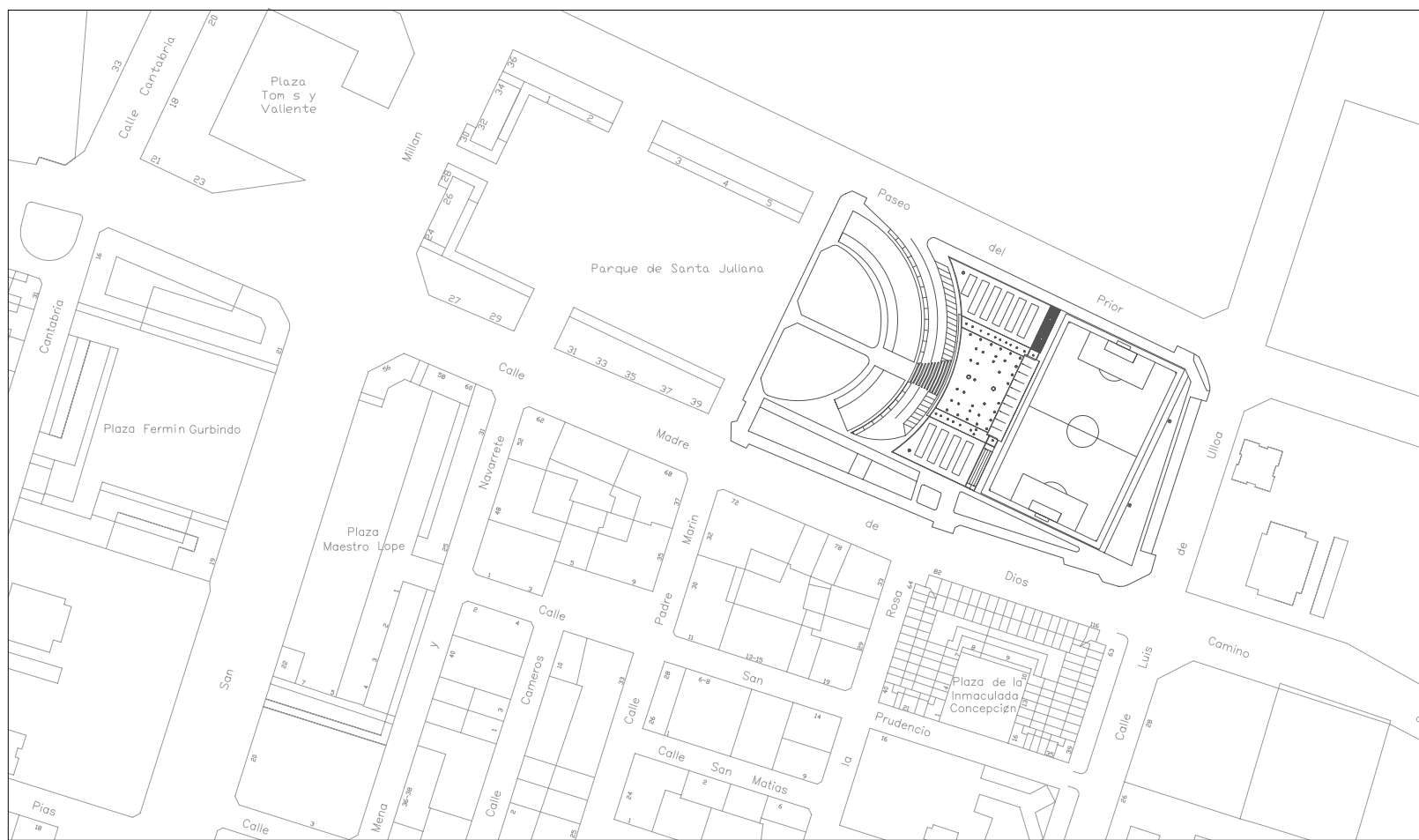
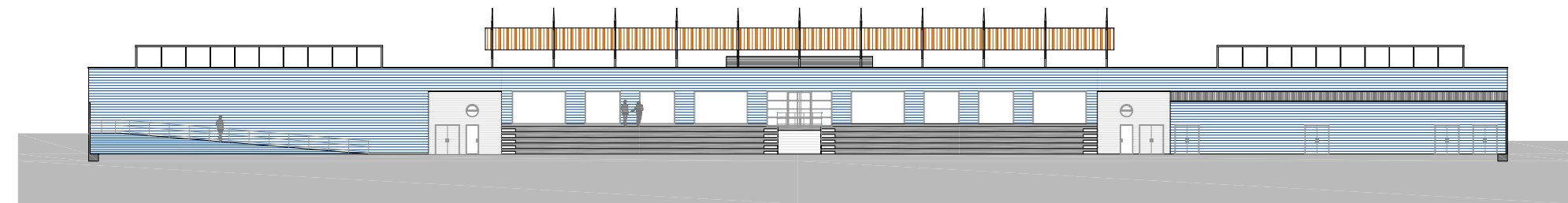


centro deportivo municipal la ribera en logroño

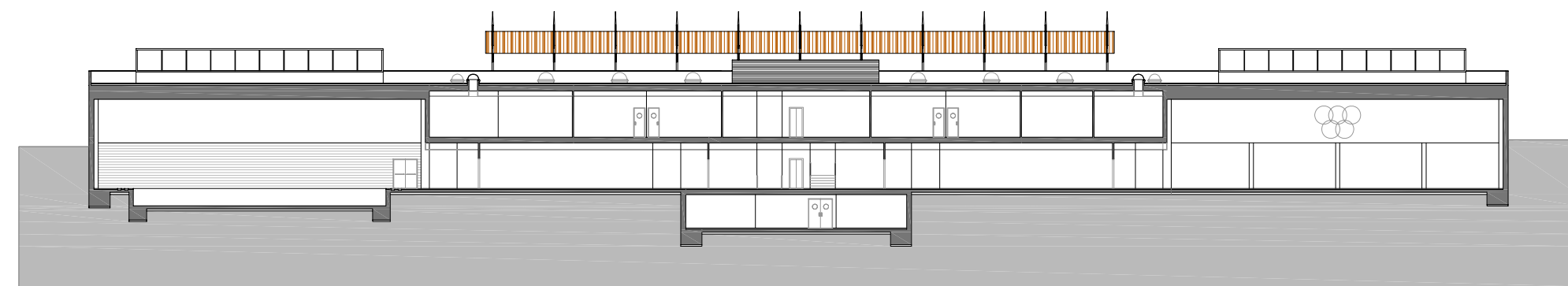
arquitecto: enrique aranzubia alvarez



alzado principal



alzado posterior



sección longitudinal

MEMORIA

El C.D.M. La Ribera es un lugar de acogida. La propia configuración del edificio parece sugerirlo. Ubicado como final del Parque de Santa Juliana y con accesos laterales en ambos sentidos, se trata de que con el futuro complejo deportivo se establezca un espacio de reunión para uso y disfrute de los residentes en el barrio de Madre de Dios.

Básicamente la edificación pretende resolver urbanísticamente la pieza estructurándose en 3 elementos fundamentales. Un espacio central por donde se produce el acceso y los locales para asociación de vecinos, biblioteca, etc., en planta baja; y vestuarios, aseos y almacenes en planta sótano; y dos espacios a doble altura de grandes dimensiones que albergan la piscina, al norte, y la zona polideportiva (musculación y salas polivalentes) al sur.

El espacio de acogida fundamental se sitúa en el nivel del acceso, haciéndose permeable en sentido Oeste-Este hacia el propio campo de fútbol donde se sitúa una pequeña tribuna cubierta.

La parcela tiene una superficie de 14.724,03 m² y tiene una forma sensiblemente rectangular, con lado más largo en dirección Norte - Sur.

· Planta Sótano

Se sitúan en esta planta todos los cuartos de instalaciones, tanto de agua, electricidad y ascensor como cuarto de máquinas para instalaciones de calefacción y climatización, así como toda la maquinaria correspondiente a la instalación y mantenimiento de las piscinas.

· Planta Semisótano

Se sitúan en esta planta tanto el área de actividad como el área de vestuarios. En los extremos del edificio encontramos la zona de piscinas en la parte norte y la zona polideportiva en la parte sur, las cuales tienen una doble altura. En la parte sur también encontramos la zona de musculación, situada bajo el espacio que ocupa el espacio multiusos. Ambas zonas, tanto la polideportiva como la de piscinas, tienen sus correspondientes módulos de aseos y vestuarios, así como almacenes. En la parte central, junto al graderío, tenemos los vestuarios tanto de jugadores como de árbitros con sus correspondientes aseos que tienen comunicación directa al pasillo que da acceso al campo de hierba artificial a través de unas escaleras. Todos los vestuarios, así como las saunas, tienen un control de accesos en la planta baja, por la cual se accede a las zonas tanto de piscinas como de polideportivo a través de las escaleras o bien el ascensor. Las piscinas, a su vez, tienen otro acceso previo a la entrada en el recinto.

Asimismo encontramos vestuarios para monitores tanto de piscinas como de polideportivo, aseos públicos y para minusválidos y las saunas.

Por último, tenemos locales destinados a fisioterapia, rehabilitación y una enfermería.

· Planta Baja

En esta planta se encuentran tanto las áreas generales como las complementarias. El acceso desde el exterior se realiza por esta planta directamente al vestíbulo, donde nos encontramos con la zona de control. En el ala norte encontramos la zona administrativa y la sala de juntas. En el ala sur tenemos salas polivalentes. A ambos lados encontramos unos núcleos de aseos públicos y para minusválidos, así como diversos almacenes.

En el núcleo central de la planta encontramos la sede de la asociación de vecinos, así como una ludoteca-mediateca, ambas con varias salas y despachos para diversos usos. En la parte opuesta a la entrada tenemos la cafetería y la zona de mesas, con sus correspondientes cocina y almacén.

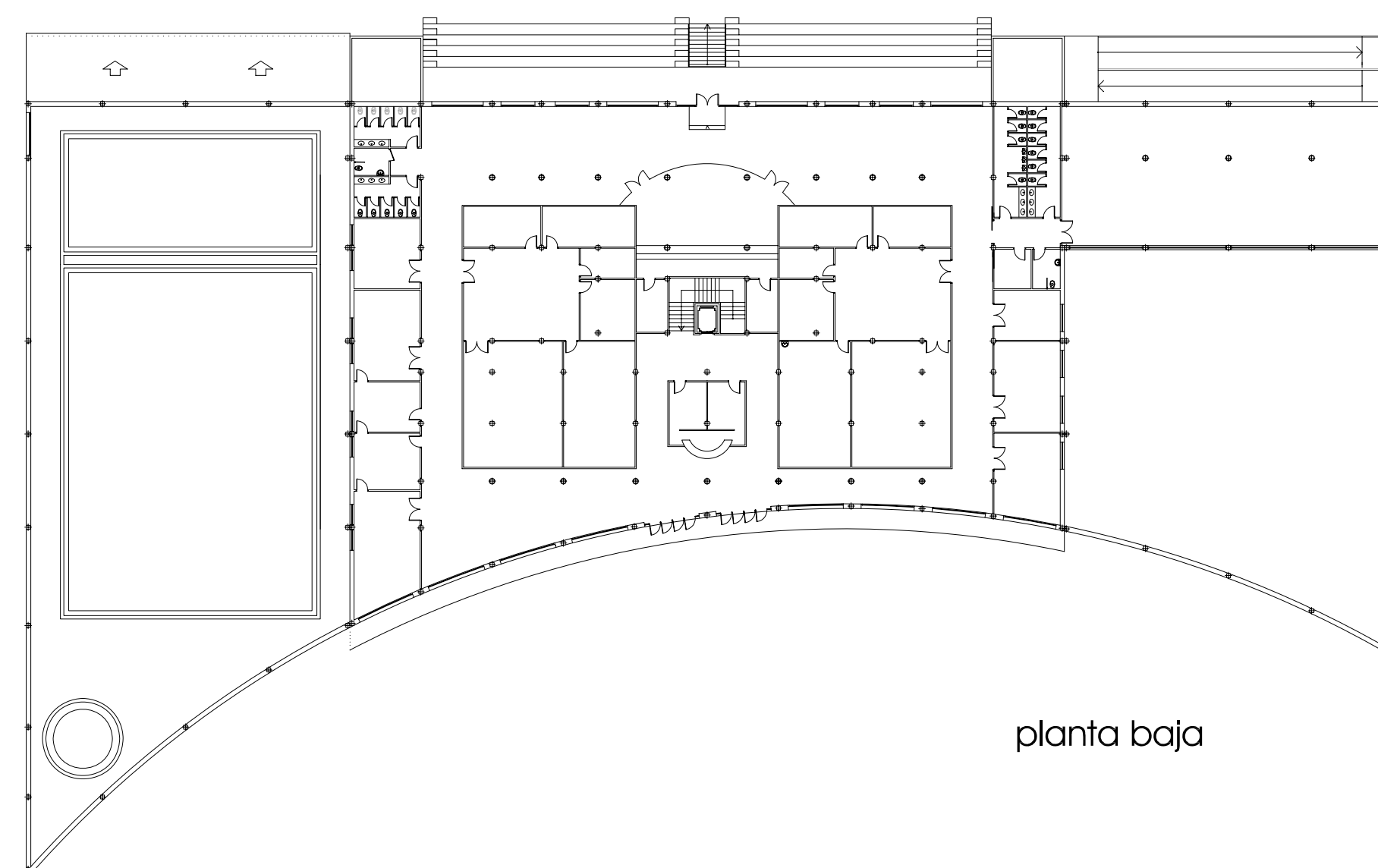
En el ala sur, sobre la zona destinada a musculación, se dispone un espacio multiusos.

· Campo de fútbol y graderío

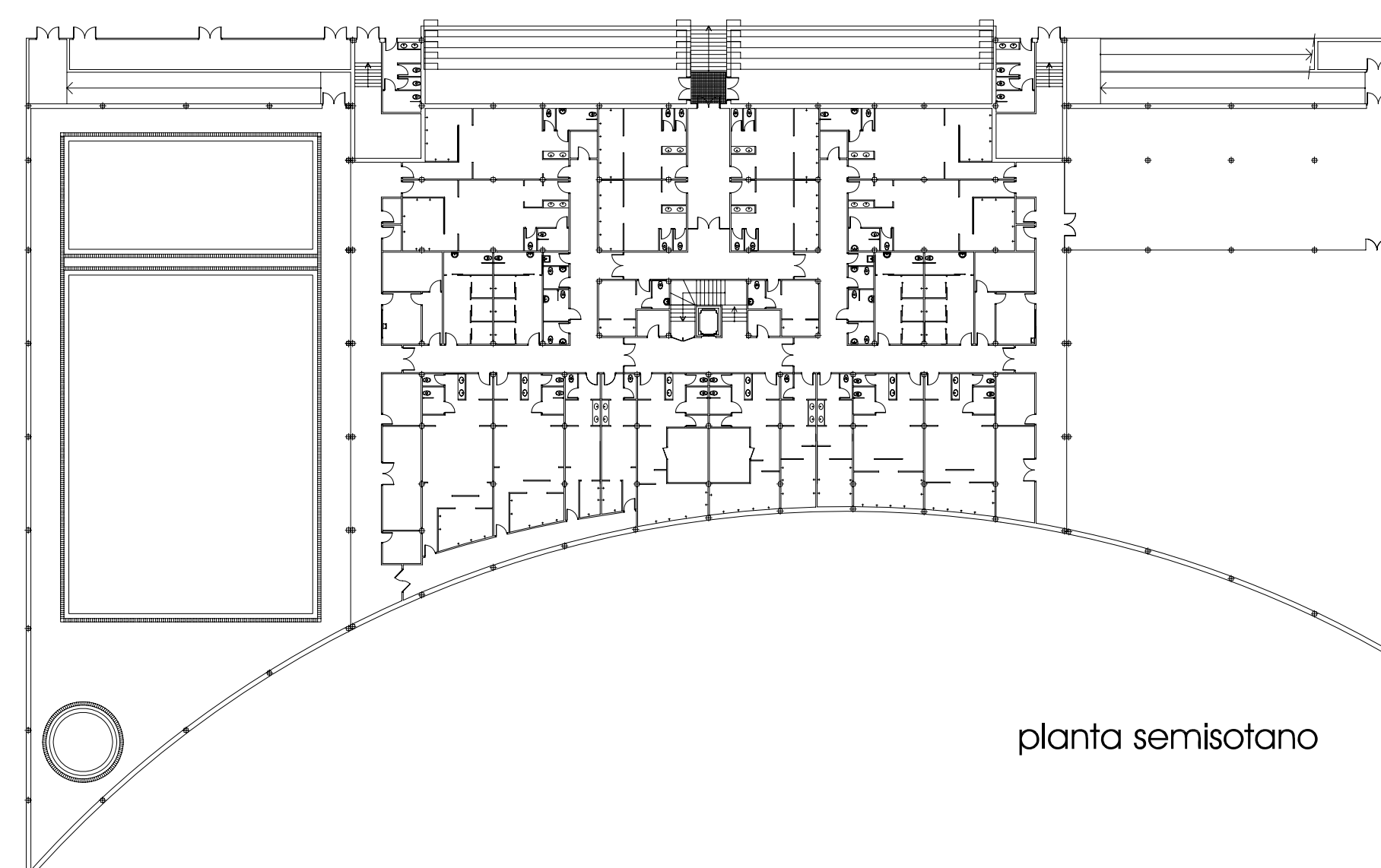
Se procede a la completa renovación tanto del terreno de juego como de las instalaciones de drenaje y riego. Asimismo se construye un graderío de hormigón prefabricado con una capacidad para 500 personas, cubierto en su totalidad por una marquesina metálica.

· Urbanización

Se urbaniza la parte oeste de la parcela, de modo que se crea una nueva calle de 9,35 metros de anchura, con plazas de aparcamiento a ambos lados, tanto en línea como en batería.



planta baja



planta semisótano

